

令和6年度 学校案内  
高松第一高等学校



 高松第一高等学校

〒760-0074  
高松市桜町二丁目5番10号  
Tel (087) 861-0244 (代表)  
Fax (087) 861-0246  
e-mail: [ichiko1@taka-ichi-h.ed.jp](mailto:ichiko1@taka-ichi-h.ed.jp)  
URL: <http://www.taka-ichi-h.ed.jp>

## 教育理念

国際社会や国家、地域で活躍し、人類の福祉や文化の向上に貢献できる創造的な知性や豊かな人間性、社会性を身につけるとともに、生涯にわたって自己実現を図ることができる、心身ともにたくましく、自主と自律に拠る自由の精神を備えた人間の育成をめざす。

### 教育目標

- 多様化した国際社会で生きていくために各教科の専門性を深めるとともに、学際的な幅広い教養を身につける。
- 社会の様々な事象に好奇心を持ち、よりよい未来を創造するため試行錯誤し、課題を解決しようとする力を身につける。
- 他を尊重しながら協働する中で、適切なコミュニケーションを用いて、自分の考えを表現する力を身につける。
- 学校内外にわたって教育活動に積極的に関わり、自ら目標を定めて主体的・計画的に取り組み、自ら律して品位ある生活を営む姿勢を身につける。

### 沿革

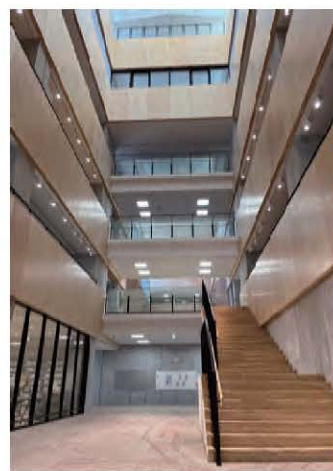
#### 高松第一高等学校

- 昭和 23 学制改革により旧高松第一中学校は高松第一高等学校となる
- 24 旧高松第二高等学校を統合して新たに高松第一高等学校とし開校
- 28 第8回国民体育大会高校柔道会場に選ばれ、天皇・皇后両陛下来校
- 40 普通科に「芸術専攻コース」を設置
- 54 「芸術専攻コース」を廃止し、音楽科設立、普通科に「美術専門コース」設置
- 58 普通科に「国際英語コース」設置
- 59 普通科に「特別理科コース」設置
- 平成 10 創立 70 周年記念式典挙行
- 14 スーパーイングリッシュランゲージハイスクール (SELHi) 研究指定 (3 年間)
- 20 創立 80 周年記念式典挙行
- 22 スーパーサイエンスハイスクール (SSH) 研究指定 (5 年間)  
「国際英語コース」の名称を「国際文科コース」に改称
- 27 SSH 研究再指定 (5 年間)
- 30 創立 90 周年記念式典挙行
- 31 新校舎建設に着手
- 令和 2 SSH 研究再指定 (5 年間)
- 3 校舎棟完成
- 5 体育館棟完成・グランド整備完了予定

### 新校舎棟



■新校舎の外観と建設中の体育館



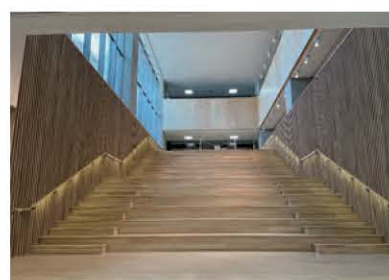
■エントランスホール



■屋上テラス



■ラウンジ



■プレゼンテーションステップ

## 本校の特色

本校は県内唯一の市立高校であり、令和6年度に創立96周年を迎える県下でもトップクラスの進学校です。長い歴史と伝統を受け継ぎながら、これからの社会の変化や生徒のニーズに応えられるような学校づくりを目指しています。

- それぞれの進路に合わせて科目選択ができる学科・コースを設置
- 海外語学研修（国際文科コース）・SSH海外研修（特別理科コース）

そのほかにも多様な学校行事を実施し、生徒の自己実現に向けて応援しています。

## 高松一高の一年間

4月

1学期始業式・入学式  
第1回校内模試・学力テスト



入学式



遠足

5月

体育祭  
1学期中間考査



関東合宿

6月

県総体・四国総体  
研修旅行（2年）・遠足（1,3年）  
自然科学講演会



体育祭

7月

1学期末考査  
クラスマッチ  
高校野球応援  
1学期終業式

8月

関東合宿（国際・特理1-3）  
第2回校内模試・学力テスト

9月

2学期始業式  
一高祭



一高祭

10月

2学期中間考査  
自然科学講演会  
音楽科定期演奏会



研修旅行

芸術鑑賞  
第3回校内模試（3年）

11月

2学期末考査  
音楽科卒業演奏会  
2学期終業式

12月



クラスマッチ

3学期始業式  
第3回校内学力テスト（1,2年）  
大学入学共通テスト  
学年末考査

1月

2月



自然科学講演会

音楽科卒業演奏会

3月

卒業式  
3学期終業式  
海外語学研修・SSH海外研修



海外語学研修（国際）

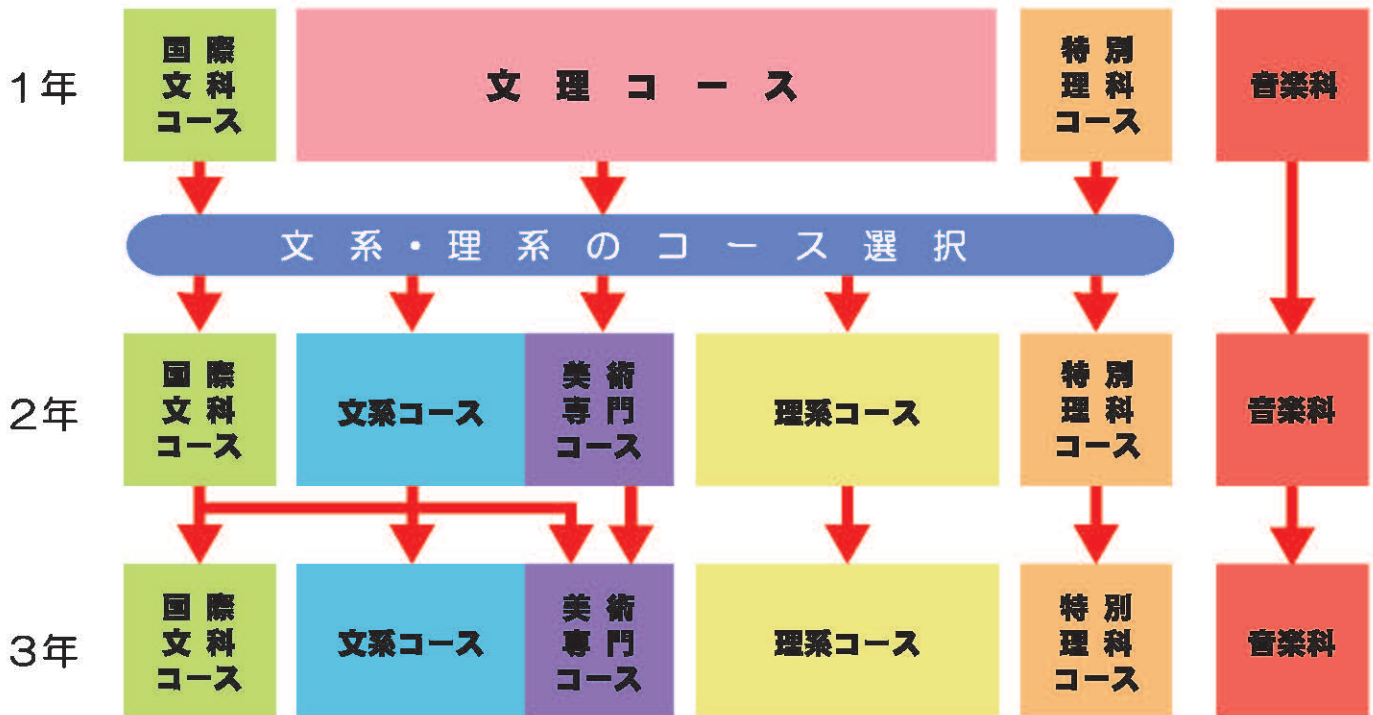
SSH海外研修（特理）

卒業式



高校野球応援

- 自主自律の教育方針のもと、いろいろな進路希望に対応できるよう、普通科では多様なコース・科目の選択制を、音楽科では、それぞれの専攻にあわせて、充実した個別指導を行っています。
- 国公立大学を中心に、多様化する大学入試制度にも対応できるよう、教育課程を設定しています。
- 着実に伸長してきた進学実績をさらに向上させるよう、今後も様々な取組を行っていきます。



入学時にタブレットを購入していただき、授業等に活用しています。

〈教育課程〉※2024年度入学生

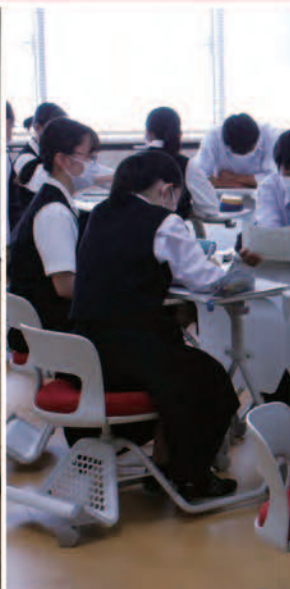
| 普通科       | 01 | 02 | 03 | 04 | 05   | 06 | 07   | 08   | 09   | 10 | 11   | 12 | 13   | 14 | 15   | 16 | 17 | 18 | 19   | 20 | 21 | 22 | 23 | 24     | 25     | 26 | 27 | 28 | 29 | 30 | 31 | 32   | 33 |
|-----------|----|----|----|----|------|----|------|------|------|----|------|----|------|----|------|----|----|----|------|----|----|----|----|--------|--------|----|----|----|----|----|----|------|----|
| 1年国際文科・文理 | 国語 |    |    | 地歴 |      |    |      |      | 数学   |    |      |    |      | 理科 | 保健体育 | 芸術 |    |    | 英語   |    |    | 家庭 | 情報 | 総合HR   |        |    |    |    |    |    |    |      |    |
| 特別理科      | 国語 |    |    | 地歴 |      |    |      |      | 数学   |    |      |    |      | 理科 | 保健体育 | 芸術 |    |    | 英語   |    |    | 家庭 | 情報 | IS     | HR     |    |    |    |    |    |    |      |    |
| 2年国際文科・文系 |    | 国語 |    |    |      |    | 地歴   |      |      | 公民 |      | 数学 |      | 理科 | 保健体育 |    |    |    | 英語   |    |    |    |    | 未来     | HR     |    |    |    |    |    |    |      |    |
| 美術専門      |    | 国語 |    |    |      |    | 地歴   |      | 公民   | 数学 |      | 理科 | 保健体育 |    |      |    |    |    | 英語   |    |    | 美術 |    | 未来     | HR     |    |    |    |    |    |    |      |    |
| 特別理科      |    | 国語 |    | 地歴 |      | 公民 |      |      | 数学   |    |      |    |      | 理科 |      |    |    |    | 保健体育 |    |    | 英語 |    | AS I   | HR     |    |    |    |    |    |    |      |    |
| 理系        |    | 国語 |    | 地歴 |      | 公民 |      |      | 数学   |    |      |    |      | 理科 |      |    |    |    | 保健体育 |    |    | 英語 |    | 未来     | HR     |    |    |    |    |    |    |      |    |
| 3年国際文科・文系 |    |    | 国語 |    |      |    | 地歴公民 |      |      | 数学 |      |    |      | 理科 | 保健体育 | 芸術 |    |    | 英語   |    |    |    |    |        | HR     |    |    |    |    |    |    |      |    |
| 美術専門      |    |    | 国語 |    |      |    | 地歴   |      | 数学   | 理科 | 保健体育 | 芸術 | 英語   |    |      |    |    |    | 美術   |    |    |    |    |        | HR     |    |    |    |    |    |    |      |    |
| 特別理科      |    |    | 国語 |    | 地歴公民 |    |      | 数学   |      |    |      |    |      | 理科 |      |    |    |    | 保健体育 |    |    | 英語 |    | AS II  | HR     |    |    |    |    |    |    |      |    |
| 理系        |    |    | 国語 |    | 地歴公民 |    |      | 数学   |      |    |      |    |      | 理科 |      |    |    |    | 保健体育 |    |    | 英語 |    |        | HR     |    |    |    |    |    |    |      |    |
| 音楽科       | 01 | 02 | 03 | 04 | 05   | 06 | 07   | 08   | 09   | 10 | 11   | 12 | 13   | 14 | 15   | 16 | 17 | 18 | 19   | 20 | 21 | 22 | 23 | 24     | 25     | 26 | 27 | 28 | 29 | 30 | 31 | 32   | 33 |
| 1年        | 国語 |    | 地歴 |    | 数学   | 理科 | 保健体育 |      |      | 英語 |      |    |      | 家庭 |      |    |    |    |      |    |    |    |    | 音楽専門教科 |        |    |    |    |    |    |    | 総合HR |    |
| 2年 芸術系    |    | 国語 |    |    | 公民   | 理科 | 保健体育 |      |      | 英語 |      | 情報 |      |    |      |    |    |    |      |    |    |    |    | 音楽専門教科 |        |    |    |    |    |    | 未来 | HR   |    |
| 2年 教育系    |    | 国語 |    |    | 公民   | 数学 | 理科   | 保健体育 |      | 英語 |      | 情報 |      |    |      |    |    |    |      |    |    |    |    | 音楽専門教科 |        |    |    |    |    |    | 未来 | HR   |    |
| 3年 芸術系    |    |    | 国語 |    | 地歴   | 公民 |      | 保健体育 |      | 英語 |      |    |      |    |      |    |    |    |      |    |    |    |    |        | 音楽専門教科 |    |    |    |    |    |    |      | HR |
| 3年 教育系    |    |    | 国語 |    | 地歴   | 公民 | 数学   | 理科   | 保健体育 |    | 英語   |    |      |    |      |    |    |    |      |    |    |    |    |        | 音楽専門教科 |    |    |    |    |    |    |      | HR |

今後変更することもあります

# 文理コース

国公立大学などへの進学を目指すコースです。2年次より、文系・理系に分かれ、より専門的な学習をします。

| 夢企画  | 未来への学び   | 進学課外  | 自習教室の開放                                 | 進路講演会  |
|--|--|---|---|--|
| 1年生の総合的な探究の時間では、職業研究・学部学科研究・演劇ワークショップなど、進路実現やコミュニケーション能力等を身に付けることを目的とした講座を開設しています。 | 総合的な探究の時間の代替として学校設定科目「未来への学び」を2年生で2単位開設し、教科横断型の課題研究とその発表を行います。 | 1・2年生では夏季休業中に、3年生では年間を通じて多様な講座設定で課外を行っています。 | 放課後や土曜日に自習室を開放しています。多くの生徒が集中してとりにんでいます。 | ディスカッション講座・進路講演会・個別面接指導など、個々の大学に対応した練習を行っています。 |



# 国際文科コース

難関国公立大学の経済・法・文・外国語・教育学部などへの進学を目指す文系選抜コースです。人文科学・社会科学に対する興味関心を高め、探究心を身に付けたり、生きた英語を身に付けていきます。

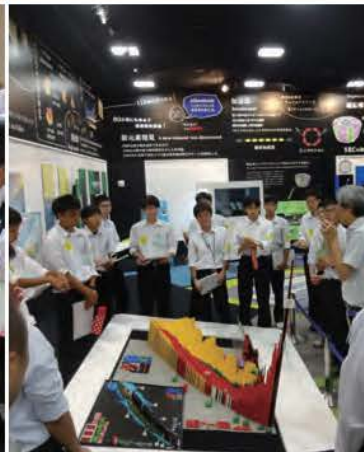
| 特色ある英語の授業   | 特別課外   | 人文社会学講座  | 海外語学研修  | 関東合宿(2年夏休み)   |
|---|--|--|---|---|
| ALTとのチーム・ティーチングを中心に、英語で考え英語で答える時間を多く取り入れています。Content-Based Instruction (CBI) の授業では香川大学や徳島文理大学の先生方を招き、英語で外国文化を学んでいきます。 | 週2回放課後に英語・数学の課外授業を実施しています。授業内容の復習や演習を行い学力の定着を図ります。部活動は課外後に参加することになります。 | 特別課外や授業の一部を用いて実施しています。大学と連携した講座や平和学習、経営シミュレーションなど教科学習では学べない学問をさまざまな形式で学びます。進路選択に役立てています。 | 1年生の春休みに約2週間、英語圏の家庭に滞在して、異文化を体験し、生きた英語を学びます。現地の学校訪問やホストファミリーとのパーティー等、毎日さまざまな企画を実施しています。(費用は45～55万円程度※国際情勢により変動あり) | 夏季に3泊4日の日程で、大学の模擬授業や企業での研修、その他の施設を訪問し、課題研究を進めます。〈これまで訪問した主な施設〉ヒューレットパッカード、法務省、首都圏外国語大学、東京外郭放水路、国会議事堂、アナザージャパンなど(費用は9万円程度) |



# 特別理科コース

難関国公立大学の医・歯・薬・工・理・農・教育学部などへの進学を目指す理系選抜コースです。  
自然科学への興味関心を高め、探究心を身に付けるコースです。

| SSH 学校設定科目   | 特別課外   | 関東合宿(2年生)*   | 海外研修(2年生)*  |
|--|--|--|---|
| <p>◆Introductory Science(1年生)<br/>大学や研究機関等と連携して、出張講義や校外研修を行います。</p> <p>◆Advanced Science(2・3年生)<br/>自分でテーマを決めて、1年以上じっくりと課題研究に取り組みます。</p> | <p>◆特別課外<br/>週2回放課後に英語・数学などの課外授業を実施しています。部活動は、課外後に参加することになります。</p> | <p>最先端の研究所や日本有数の博物館を訪問し、課題研究を進めます。</p> <p>&lt;これまでに訪問した主な施設&gt;<br/>国立環境研究所、物質・材料研究機構、東京農工大学、国立天文台、宇宙航空研究開発機構、理化学研究所、日本科学未来館、味の素㈱、東京大学他<br/>(費用は8万円程度)</p> | <p>将来海外で活躍するために必要な、国際性や語学力を身に付けるために海外研修を行います。イギリスでは現地校との交流や博物館研修・研究所訪問やホームステイを計画しています。<br/>(費用は45～55万円程度※国際情勢により変動あり)</p> |



\*令和4年度は新型コロナウイルス感染拡大の影響により「関東合宿」を「関西合宿」(8月)として「海外研修」を「コロラド州立大学(米)とのオンライン発表交流会」および「関東研修旅行」(3月)として実施

## スーパーサイエンスハイスクール

知への好奇心、探究心を身につけた創造的人材を育成する

国際社会や国家、地域で活躍できる  
心身ともにたくましく、自主と自律に拠る自由の精神を備えた  
科学技術系人材、女性研究者・技術者

### 《生きる力＝リテラシー》

- ・知的好奇心、探究心
- ・基礎学力
- ・問題発見能力、問題解決能力
- ・読解力、科学的表現力
- ・論理的思考力、推論力
- ・批判的思考力
- ・科学的コミュニケーション能力
- ・自己調整力
- ・プレゼンテーション能力

#### ひろげる視点・視野

国内外の外部講師や卒業生・地域との連携  
E・AS・自然科学実践会・関東合宿・海外研修  
理系女子生徒育成プログラム

#### かんがえる授業

専門深化型アクティブラーニング  
専門探求型アクティブラーニング  
パフォーマンス課題・パフォーマンス評価

#### 心かめる探究

専門深化型課題研究(特別理科)  
教科横断型課題研究  
(理系・国語・文系・美術・音楽)

※1期目 SSH(2010年度～2014年度) 2期目 SSH(2015年度～2019年度)

3期目!!  
ますます Power Up しています!!



IS/フィールドワーク



IS/CBI化学



AS I / ラットの解剖

スーパーサイエンスハイスクールとは・・・(文部科学省の資料より)

将来の国際的な科学技術系人材を育成するため、先進的な理数教育を実施する高等学校等を「スーパーサイエンスハイスクール」として指定し、学習指導要領によらないカリキュラム開発・実践や課題研究の推進、観察、実験等を通じた体験的、問題解決的な学習を支援する事業です。現在全国で218校が指定を受けています。

※詳細は「SSH Guide」をご覧ください。

# 美術専門コース

美術・芸術系から教員養成系の大学への進学を目指すコースで、2年生から選択できます。

2年次に週3時間、3年次に週7時間の授業と美術部の活動を連動させながら、実技の向上を目指します。

| 整備された環境  | 幅広い実技指導  | 土曜日のデッサン指導  |
|--|--|---|
| 第2美術教室には個人の制作スペースが与えられます。年間を通して実技の練習や課題に集中して取り組むことができます。 | 絵画・デザイン・立体・建築など幅広く専門分野をサポートします。<br>PhotoshopやIllustratorを使った授業も行っています。 | 土曜日の午前中に、文系理系を問わず、大学入試で実技を必要とする3年生を対象に「デッサン教室」と名付けて実技指導を行っています。<br>各大学の入試課題に合わせた課題に取り組むことで、実技力を身に付けていきます。 |



# 音楽科 ※詳細は「音楽科案内」をご覧ください。

優れた音楽家及び音楽教育者など、芸術文化発展の推進力となる人材養成を目指す学科です。

| 整備された環境   | 充実したカリキュラム   | 幅広い実技指導   | 音楽科研修旅行   | 定期演奏会   |
|---|--|---|---|---|
| 音楽科棟には個別レッスンのための教室や個人練習室があり全ての部屋に冷暖房が完備され、年間を通じて集中して練習に取り組むことが出来ます。 | 一般教科・科目と専門教科とのバランスを考慮し、音楽大学と教育系大学の双方の受験に無理なく対応できる教育課程を設置しています。 | 教諭・時間講師・中央からの招聘講師により、生徒の専門に合わせて丁寧に高度な実技指導を行っています。 | 進路意識を高めることを目的として、東京・名古屋・大阪方面の音楽系大学を訪問します。大学では、施設見学やレッスンなどの授業が体験でき、とても有意義な研修です。(費用は10万円程度) | 毎年11月頃に、音楽科代表生徒(各種音楽コンクールの上位入賞者)による独唱・独奏、重唱・重奏、および音楽科生徒全員による合唱などを発表しています。 |



# 部活動

運動部・文化部共に多くの部が活動し、  
全国大会等に出場しています



文芸部



美術部



フォーク部



物理部



手芸部



放送部



囲碁・将棋同好会



ピアノ強奏アンサンブル同好会



硬式テニス部



卓球部



陸上部



化学・生物部



書道部



吹奏楽部



ギター・マンドリン部



写真部



調理部



ESS



茶華道部



合唱部



新聞部

君が輝く場所は **ここにある!!**



文化委員長  
高松 天羽  
(国分寺中学出身)



運動委員長  
林野 亮将  
(国分寺中学出身)

## 文化部

- 文芸部
- 物理部
- 化学・生物部
- 吹奏楽部
- 写真部
- ESS
- 合唱部
- 美術部
- 手芸部
- 書道部
- 調理部
- 茶華道部
- フォーク部
- 放送部
- 新聞部
- ギター・マンドリン部
- 囲碁・将棋同好会
- ピアノ強奏アンサンブル同好会

## 運動部

- 陸上部
- 剣道部
- バスケットボール部
- ハンドボール部
- サッカー部
- バレーボール部
- ソフトテニス部
- 卓球部
- バドミントン部
- 野球部
- 水泳部
- 山岳部
- 弓道部
- ダンス部
- 硬式テニス部
- ヨット部



# 進路情報

きめ細やかな進学指導で、

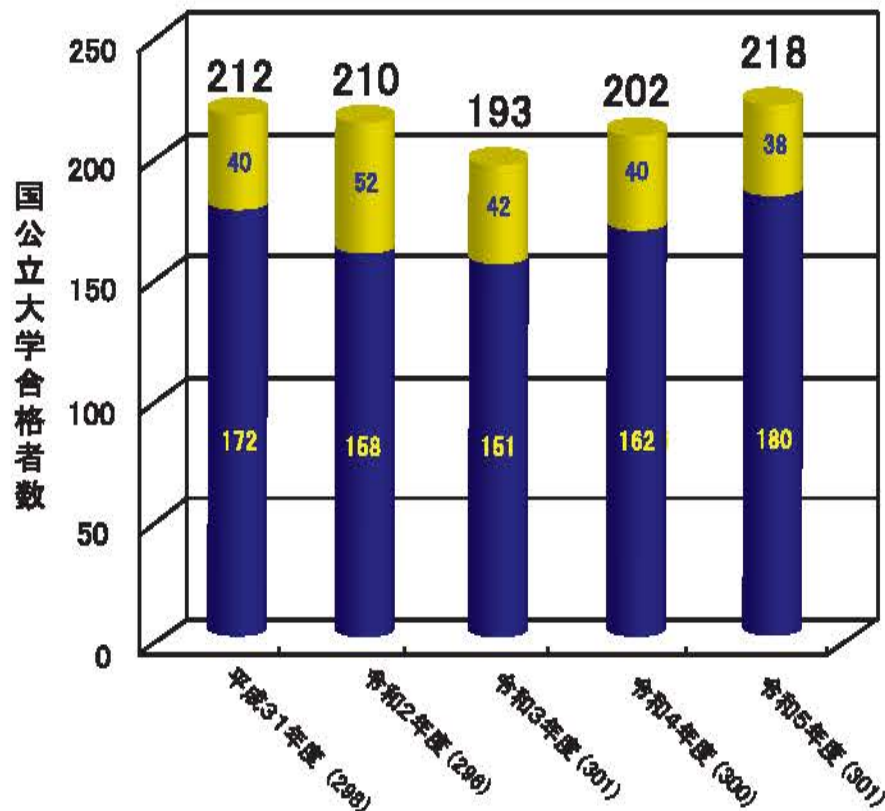
- ・学習セミナー
- ・進学課外の充実

国公立大学への進学をサポート

- ・自習教室の開放（平日19時・土曜日17時）
- ・徹底した個別指導（小論文・面接対策）

過去5年間の実績

（※合格者数は延人数）



※音楽科を含む

※各年度の（ ）内の数字は卒業生数です

| 【国立大学】 | R3 | R4 | R5 |
|--------|----|----|----|
| 北海道    | 2  |    | 3  |
| 東北     | 1  |    |    |
| 筑波     | 1  |    | 2  |
| 埼玉     | 1  |    |    |
| 千葉     | 2  |    | 1  |
| 電気通信   |    | 2  | 2  |
| 東京     | 1  |    |    |
| 東京医歯   |    |    | 1  |
| 東京外国語  | 1  | 2  |    |
| 東京海洋   | 1  |    |    |
| 東京芸術   | 3  |    | 4  |
| 東京学芸   |    | 1  | 1  |
| 東京農工   | 2  | 1  | 1  |
| 一橋     | 1  | 1  | 2  |
| 金沢     | 1  | 1  |    |
| 信州     | 1  |    | 1  |
| 静岡     | 1  |    | 2  |
| 名古屋    |    | 1  | 1  |
| 京都     | 3  | 1  | 1  |
| 京都工織   | 1  |    | 2  |
| 京都教育   | 1  | 3  |    |
| 大阪     | 2  | 2  | 5  |
| 大阪教育   | 2  | 5  | 3  |
| 神戸     | 4  | 4  | 3  |
| 奈良女子   | 2  |    |    |
| 岡山     | 17 | 28 | 28 |
| 広島     | 12 | 16 | 10 |
| 徳島     | 7  | 12 | 14 |
| 香川     | 53 | 44 | 50 |
| 愛媛     | 2  | 12 | 16 |
| 高知     | 1  | 3  | 6  |
| 九州     | 3  | 8  | 2  |
| 九州工業   | 5  | 3  | 2  |

| 【公立大学】   | R3 | R4 | R5 |
|----------|----|----|----|
| 東京都立     | 1  | 2  | 2  |
| 横浜市立     |    | 2  |    |
| 愛知県立芸術   | 2  | 3  |    |
| 京都市立芸術   |    | 1  | 1  |
| 京都府立     | 1  |    | 2  |
| 大阪公立     |    | 9  | 5  |
| (大阪府立)   | 2  |    |    |
| (大阪府立)   | 3  |    |    |
| 神戸市外国語   | 1  | 2  | 2  |
| 兵庫県立     | 1  | 4  | 3  |
| 岡山県立     | 1  |    | 3  |
| 県立広島     | 2  | 3  | 3  |
| 広島市立     | 1  | 1  |    |
| 下関市立     | 4  | 2  | 6  |
| 香川県立保健医療 | 7  | 2  | 2  |
| 高知工科     | 1  | 2  |    |
| 高知県立     | 2  |    | 2  |
| 北九州市立    | 4  |    |    |
| 沖縄市立芸術   |    |    | 1  |

| 【私立大学】 | R3 | R4  | R5  |
|--------|----|-----|-----|
| 青山学院   | 4  | 6   | 2   |
| 国立音楽   | 2  | 1   | 2   |
| 慶応義塾   |    | 2   | 2   |
| 上智     |    | 3   |     |
| 中央     | 4  | 1   | 3   |
| 東京音楽   | 3  | 2   | 2   |
| 東京理科   | 4  | 2   | 3   |
| 法政     | 5  | 4   | 2   |
| 武蔵野音楽  | 6  | 5   | 4   |
| 明治     | 3  | 15  | 4   |
| 立教     |    | 17  | 2   |
| 早稲田    | 2  | 5   | 3   |
| 同志社    | 23 | 23  | 20  |
| 立命館    | 47 | 68  | 77  |
| 関西     | 22 | 46  | 41  |
| 近畿     | 64 | 111 | 109 |
| 関西学院   | 34 | 55  | 46  |

岡山大学・文学部

兵頭 利奈

(綾南中学校出身)

高松第一高校の良い所は学習環境が整っている事です。校舎内に多くある学習スペースで気分に合わせて勉強することができます。また、大学入試の二次試験対策として先生とのマンツーマン指導を受けることができ、先生へ質問に行くことが苦手だった私でも、この制度のおかげで気軽に先生に過去問の採点や解説を頼むことができました。そして、受験以外にも様々な分野に関する



学びを行う授業もあり、自分の視野を広げることができます。皆さんが高松第一高校に入学し、素晴らしい環境の中で充実した高校生活を送れることを願っています。

大阪公立大学・生活科学部

佐藤 風佳

(協和中学校出身)

高松第一高等学校に入ってよかったところは、文武両道を掲げているので、生徒にも先生にも活気があるところです。勉強だけでなく部活動も両方に一生懸命に取り組む生徒が多いので、お互いに良い刺激を受けることが出来る場所です。自分がじけそうになった時にも仲間の姿に励まされ、鼓舞されて頑張ることが出来ました。また、先生は本当に生徒に親身になって指導を行ってくださるので、勉強のことだけでなく、進路や悩みについても相談に乗っていただくことがありました。そのお



かげで、志望校にも合格することが出来ました。最後に、一高は学校行事も活気があってすごく楽しいので、かけがえのない思い出出来ました。本当に高松第一高校に入学してよかったと思っています。

東京藝術大学・音楽学部

- 楽理科 篠原 七菜瀬 (太田中学校出身)
- 声楽科 牛野 円香 (香東中学校出身)
- 器楽科 迎 優成 (龍雲中学校出身)
- 声楽科 青柳 朱音 (誠陵中学校出身)

勉強と音楽の両立は決して簡単ではありませんが、高松一高音楽科では、苦しいことも楽しいことも仲間と共に励むことができ、強い絆を結ぶことができました。また、1年に5回の実技試験と演奏会があり、入前で演奏する機会が多く、実際の受験の際には焦ることなく受験することができました。



神戸大学・経営学部

兵江 佳亮

(大川中学校出身)

高松第一高校のいいところは文武両道を掲げているところです。部活の面では、部活に打ち込める環境が整っていて部活を引退するまで集中して取り組むことができました。勉強面では教室の前にあるラウンジなど自習できる環境が整っています。さらに先生方はわからない問題を質問すると分かりやすく説明してくれます。私は国際文科コースに所属していたので、クラス全体は勉強に対して意欲が高く刺激を受けながら学校生活を送っていました。文武両道を目指す中で大きく成長できたと思います。皆さんが一高で充実した高校生活を送れることを願っています。



九州大学・理学部

久保 慶将

(太田中学校出身)

私が特別理科コースで得たものは挙げきれないほどありますが、理科を愛する仲間ができたことは最も大きな財産でしょう。理科が好きな仲間といっても、理科のどんな分野が好きなのかは十人十色であるというのが肝です。私は化学を特に好んで学んできたのですが、化学はセントラルサイエンスとも言われ、自然科学の様々な分野と深く繋がりがある学問です。よって、様々な分野に詳しい仲間と通



じたことは、とても良い刺激でしたし、これからも活かし続けることができる経験だったと思います。

広島大学・教育学部

高田 由芽

(桜町中学校出身)

美術専門コースは、美術についてより発展的な分野まで学びたい人が集まる場所です。「美術が好き」という同じ思いと志を持つ人たちと一緒に勉強できるのは、とても貴重な体験であると思います。特に、制作した作品について生徒が互いに批評しあう時間があるのが、一番美術の力を伸ばすことができた場面でした。大学受験のための準備はもちろんですが、何より美術の楽しさ、仲間と一緒に学ぶことの楽しさを再認識できました。

